

Plan De Adaptación Curricular del Distrito (DECAP)

2023



ÍNDICE DE CONTENIDOS

I. Misión **de** LPS

II. Declaración sobre alumnos diversos

III. Ley General del DCAP: Parte I, Título XII, Capítulo 71, Sección 38Q1/2

IV. ¿Qué es un DCAP?

V. ¿Para qué sirve un DCAP?

VI. ¿Cómo ayuda el DCAP?

VII. Sistemas de apoyo de varios niveles y diseño universal para el aprendizaje

VIII. Elementos de la ley

A. Definición de adaptaciones y modificaciones

B. Ejemplos de adaptaciones

C. Servicios y **ayudas**

1. Apoyos en todo el distrito/edificio
2. **Estrategias para los estudiantes** de aprendizaje de ingles.
3. Servicios para responder al comportamiento
4. Instrucción directa y sistémica de la **lectura**
 - Creencia fundamental en la alfabetización
 - Visión del aprendizaje de la alfabetización desde la escuela primaria hasta la secundaria

D. tutoría y colaboración de profesores

E. Participación de los padres

IX. Glosario

X. Plan de revisión periódica

XI. Agradecimientos



Plan de Alojamiento del Distrito

Misión de LPS

Las Escuelas Públicas de Lawrence se asegurarán de que TODOS los estudiantes dominen con éxito el contenido y las habilidades necesarias para graduarse de la escuela secundaria, listos para la universidad y / o carrera, proporcionando un programa de instrucción riguroso basado en las normas, centrado en el rendimiento académico y el desarrollo de habilidades del siglo 21, acompañado de un sistema integral de apoyos, todos los cuales son supervisados y evaluados periódicamente para garantizar la rendición de cuentas a todas las partes interesadas.

Declaración sobre alumnos diversos

Las Escuelas Públicas de Lawrence adoptan una visión amplia de lo que somos como una comunidad de aprendizaje diversa. Celebramos a nuestros diversos estudiantes que tienen múltiples identidades, experiencias vividas, habilidades únicas y que aprenden de varias maneras.

¿Qué es un DCAP?

DCAP significa Plan de Acomodación Curricular del Distrito, un documento requerido por la ley y destinado a articular una visión común de lo que se espera que todos los educadores en las Escuelas Públicas de Lawrence sepan y hagan para apoyar a TODOS los estudiantes.

¿Para qué sirve un DCAP?

El Plan de Acomodación del Currículo del Distrito de las Escuelas Públicas de Lawrence (DCAP) es un recurso para todos los educadores y padres para ayudar a satisfacer las necesidades de TODOS los estudiantes. Proporciona definiciones, procesos y ejemplos concretos de herramientas para ayudar y apoyar a los estudiantes.

Ley General de Massachusetts: Sección 38Q1/2

Los distritos escolares adoptarán y aplicarán un plan de adaptación curricular para ayudar a los directores a garantizar que se han realizado todos los esfuerzos necesarios para satisfacer las necesidades de los alumnos en la educación ordinaria. El plan estará diseñado para ayudar al maestro del aula regular a analizar y acomodar los diversos estilos de aprendizaje de todos los niños en el aula regular y a proporcionar los servicios y el apoyo apropiados dentro del programa de educación regular, incluyendo, entre otros, la instrucción directa y sistemática en lectura y la prestación de servicios para atender las necesidades de los niños cuyo comportamiento pueda interferir con el aprendizaje, o que no reúnan los requisitos para recibir servicios de educación especial conforme al capítulo 71B. El plan de adaptación curricular incluirá disposiciones que fomenten la tutoría y colaboración de los profesores y la participación de los padres.



Plan de Alojamiento del Distrito

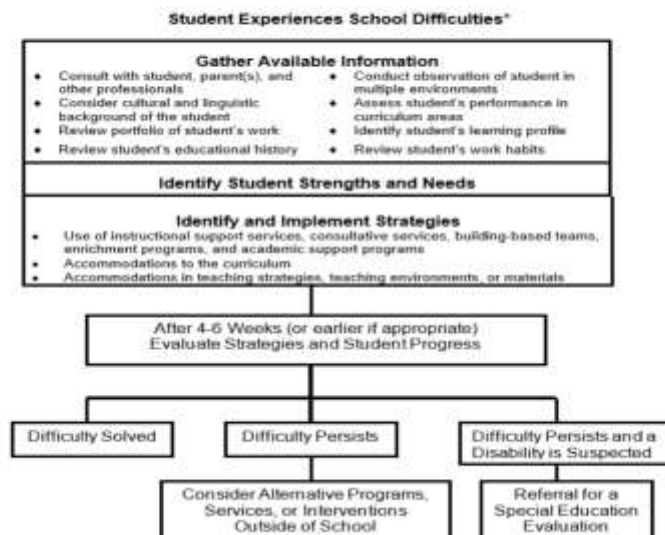
¿Cómo ayuda un DCAP?

El DCAP proporciona herramientas para:

- Ayudar al personal orientado a los estudiantes a analizar, evaluar y acomodar a alumnos diversos dentro del aula.
- Identificar los servicios, apoyos y opciones de enseñanza disponibles en el contexto de la educación general.
- Resumir los recursos disponibles para el equipo académico en las áreas de apoyo al estudiante, mentoría del profesorado, diferenciación del currículo, desarrollo profesional y entrenamiento.
- Proporcionar una lista de adaptaciones y estrategias pedagógicas para satisfacer las necesidades de alumnos diversos.

El siguiente cuadro resume el proceso general de intervención para apoyar académicamente a los alumnos. A medida que los alumnos experimentan dificultades, los educadores colaboran con el alumno, los familiares y otros profesionales para recoger información, determinar los puntos fuertes y las necesidades, identificar y aplicar estrategias y, en última instancia, si la dificultad persiste, remitir a los alumnos a una evaluación de educación especial o encontrar un servicio, programa o intervención alternativos.

TABLE 1 INSTRUCTIONAL SUPPORT INTERVENTION PROCESS



Sistemas de Apoyo Multinivel y Diseño Universal para el Aprendizaje

¿Qué son los Sistemas Múltiples de Apoyo (MTSS)?

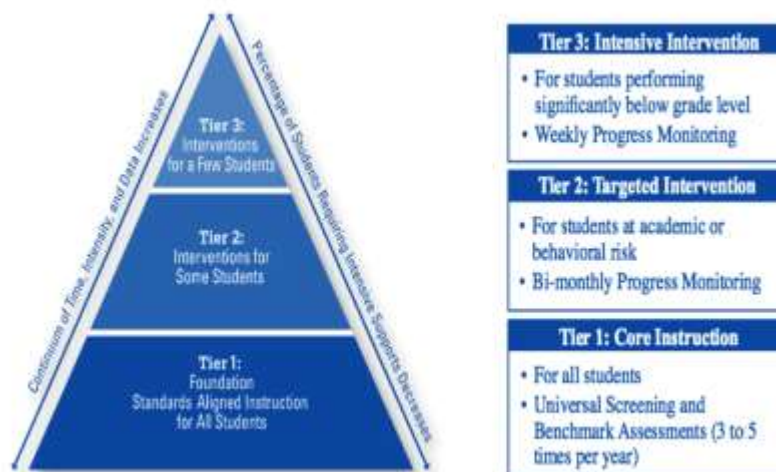
El Distrito Escolar de Lawrence adopta el modelo de Sistema de Apoyo de Varios Niveles (MTSS), que proporciona un marco esencial para mejorar la escuela y el distrito que se concentra en el cambio a nivel de sistema en el aula, la escuela y el distrito para satisfacer las necesidades académicas y no académicas de todos los estudiantes, incluyendo estudiantes con discapacidades, estudiantes multilingües y estudiantes que están académicamente avanzados.

El modelo MTSS guía tanto la provisión de experiencias educativas de alta calidad en un entorno de aprendizaje seguro y de apoyo para todos los estudiantes. Además, orienta las intervenciones académicas y no académicas dirigidas a los estudiantes que experimentan dificultades, además de las oportunidades de ampliación y enriquecimiento para los estudiantes que ya han demostrado el dominio de los conceptos y habilidades que se enseñan.

El marco del MTSS es un modelo de 3 niveles de adaptaciones, recursos e intervenciones para apoyar adecuadamente a los alumnos basándose en áreas de debilidad identificadas e informadas por los datos.

Respuesta a la Intervención e Instrucción (RtII)

Las Escuelas Públicas de Lawrence utilizan el modelo RtII, como parte de nuestra iniciativa más amplia del programa MTSS. El siguiente diagrama de flujo describe los niveles y las intervenciones.



Para obtener más información, consulte el [diagrama de flujo de RtII de LPS](#) y la [descripción general del proceso de RtII](#).

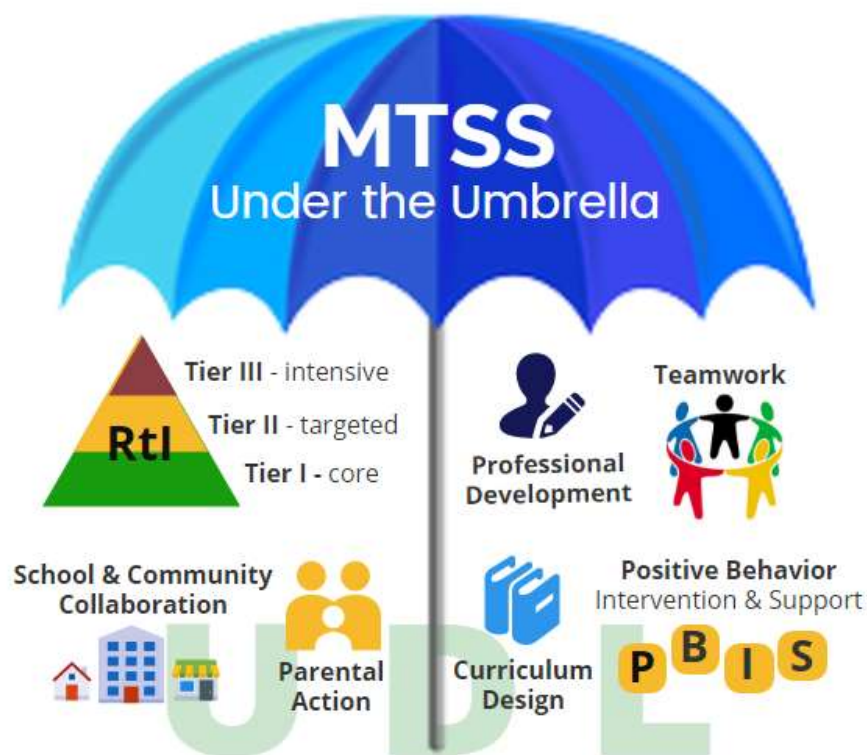


Sistemas de Apoyo Multinivel y Diseño Universal para el Aprendizaje

¿Cómo se integra el DCAP de Lawrence con el Marco MTSS?

El DCAP incluye sugerencias para abordar las preocupaciones relativas al progreso académico, así como estrategias e intervenciones diseñadas para resolver problemas sociales y de comportamiento. Aunque enumera las mejores prácticas y estrategias de muestra, el DCAP no limita en modo alguno las adaptaciones que el personal puede decidir aplicar para satisfacer las necesidades de un alumno.

La base del DCAP de Lawrence se centra en el Diseño Universal para el Aprendizaje (UDL), que se ajusta a las adaptaciones de Nivel 1 basado en el marco MTSS.



Sistemas de Apoyo Multinivel y Diseño Universal para el Aprendizaje

¿Qué es el Diseño Universal para el Aprendizaje (DUA) y cómo puede facilitar el éxito de los estudiantes?

El Diseño Universal para el Aprendizaje (DUA) es un marco educativo concreto, basado en la investigación, que ayuda a orientar el diseño de los espacios de aprendizaje para que sean accesibles y eficaces para todos. A través del DUA, los educadores proporcionan múltiples medios de representación (el "qué" del aprendizaje), acción/expresión (el "cómo" del aprendizaje) y compromiso (el "por qué" del aprendizaje). El DUA puede aplicarse a cualquier disciplina o ámbito y garantiza que todos los alumnos tengan acceso y capacidad para participar en oportunidades de aprendizaje significativas y estimulantes. El siguiente gráfico muestra las guías del Diseño Universal para el Aprendizaje [CAST.org](https://www.cast.org/):



udlguidelines.cast.org | © CAST, Inc. 2018 | Suggested Citation: CAST (2018). Universal design for learning guidelines version 2.2 [graphic organizer]. Wakefield, MA: Author.

Elementos de Derecho

Sobre la base de la Ley General de Massachusetts, como se ha indicado anteriormente, la siguiente sección detalla los elementos de la ley en mayor detalle, incluyendo adaptaciones, servicios y apoyos, estrategias de aprendizaje multilingüe (ML), instrucción directa y sistemática en la lectura, servicios para abordar el comportamiento, así como la participación de la familia y el tutor.

A. Definición de adaptaciones y modificaciones:

Andamios

Los andamiajes son apoyos que se eliminan gradualmente y que permiten a los alumnos demostrar un dominio cada vez más independiente de la enseñanza de su grado.

Alojamientos

Una alteración del medio ambiente, el formato del plan de estudios o el equipo que permite a una persona acceder a los contenidos o completar las tareas.

Modificaciones

Un cambio en el plan de estudios, el entorno, los enfoques, las intervenciones y/o el personal que es significativamente diferente del que se ofrece a los compañeros del mismo curso o de la misma edad. Impartido o supervisado por una persona con una licencia específica.

[Las "5 W" de la acomodación, las modificaciones y el UDL](#)

A. Ejemplo de alojamiento:

Los siguientes ejemplos de adaptaciones se reducen en categorías que incluyen presentación, respuesta, entorno y tiempo/programación. Aunque estas adaptaciones están pensadas para ser utilizadas con todos los alumnos, este desglose puede ser especialmente útil ya que este formato se utiliza en los Planes de Educación Individualizados.

Para ver ejemplos concretos de adaptaciones, explorar la [carpeta de alojamiento de LPS](#)



Ejemplos de adaptaciones

Presentación: La forma en que se presenta la información (por ejemplo, texto, conferencia, vídeo).	
Auditivo	Audiolibros, Repetir, Reformular, Redirigir, Aclarar instrucciones, Juegos de rol para enseñar rutinas, Pensar en voz alta
Táctil	Rúbricas adaptadas a los estudiantes, codificación por colores/resaltado de texto Abecedario y tiras numéricas, Manipulativos, Práctica repetida de habilidades, Notas guiadas, Compañero de estudio
Visual	Vídeos, elementos visuales, texto fragmentado, organizadores gráficos, lenguaje reducido, listas de control visuales, instrucciones orales combinadas con elementos visuales, notas guiadas, bancos de palabras, operaciones matemáticas resaltadas por colores, hojas de referencia de matemáticas, organizadores gráficos, muros de palabras en el aula...
Respuesta: La forma en que el alumno debe responder.	
Expresión oral	Oratoria, Discurso a texto, Turnos de palabra, Protocolos de debate, Comentarios/aclaraciones de los alumnos, Ensayo oral antes de la puesta en común/escritura, Preadvertencia antes de la invocación, Iniciadores de frases y modelo lingüístico, Uso de la tecnología
Expresión escrita	Elección de proyectos, Múltiples medios de evaluación, Texto a voz, Número reducido de objetos, Bancos de palabras
Expresión no verbal	Respuesta física total, obras de arte, gestos
Entorno: Las características del entorno	
Ubicación	Tablas de anclaje, Acceso a fidgets, etc., Expectativas y normas publicadas, Tablas de expectativas de comportamiento
Estructura	Agrupación flexible, Asientos flexibles, Grupo pequeño, Asientos intencionales, Rutinas y estructuras coherentes, Ofrecer opciones, Agrupación estratégica
Ambiente	Minimizar las distracciones, Acceso a auriculares antirruído, Modelos positivos de compañeros
Cronometraje/Programación: El calendario y la programación de la instrucción	
Duración e instrucción	Ritmo de instrucción adaptado, tiempo prolongado para repasar temas de instrucción, pausas con movimiento, cronómetros para el ritmo de la lección, horarios visuales para referencia de los alumnos, pausas cerebrales, proporcionar tiempo de espera entre preguntas, pausas con movimiento, horario/rutina coherentes, tiempo adicional o apoyo para organizar los materiales.
Duración y producción	Flexibilidad en las fechas de entrega de las tareas.
Flexibilidad	Tiempo extra para tareas y evaluaciones, Elección preferida para las evaluaciones, Presentar tareas alternativas.

Elementos de Derecho

C. Servicios y ayudas

Las Escuelas Públicas de Lawrence ofrecen apoyos y servicios continuos para todos los estudiantes y el personal destinados a mejorar los resultados de los estudiantes, incluyendo:

- Apoyos en todo el distrito/edificio
- Apoyo a los alumnos multilingües
- Oportunidades de desarrollo profesional

1. Apoyos a nivel de distrito/edificio

Los siguientes apoyos para todo el distrito/edificio se desglosan en apoyos para estudiantes y programas, instrucción curricular y estrategias de evaluación, recursos para abordar el comportamiento y apoyos de intervención.

Apoyo a estudiantes y programas (PK-12)

- Sistema Multinivel de Apoyo (MTSS)
- Respuesta a la Intervención e Instrucción (RtII)
- Servicios para alumnos multilingües (ML)
- Acceso a orientadores, psicólogos escolares, analistas del comportamiento certificados (BCBA), terapeutas ocupacionales (OT), fisioterapeutas (PT) y logopedas (SLP).
- Prácticas de justicia reparadora
- Instructores
- Paraprofesionales
- Enfermeras escolares
- Agentes de recursos escolares
- Enseñanza flexible en grupo
- Participación de padres y tutores
- Informes de situación
- Boletines de notas



Elementos de Derecho

Instrucción curricular/estrategias de evaluación (PK-12)

- Enseñanza diferenciada
- Diseño Universal para el Aprendizaje (DUA)
- Toma de decisiones basada en datos
- Intervenciones aplicadas (correctivas e intensivas)
- Uso de listas de control, rúbricas, ejemplos y organizadores gráficos
- Instruir a los alumnos en técnicas de estudio y toma de apuntes (funcionamiento ejecutivo).
- Repetir o volver a enseñar conceptos
- Implantar un sistema de seguimiento frecuente de los progresos
- Evaluaciones formativas y sumativas comunes y puntos de referencia
- Planes de mejora académica
- Pruebas flexibles y en grupos reducidos
- Utilizar la tecnología disponible y la enseñanza y evaluación asistidas por ordenador aprobadas.

Recursos para abordar el comportamiento (PK-12)

- Acceso a los BCBA y especialistas en comportamiento del distrito
- Incluir pausas de movimiento (la frecuencia puede variar en función de las necesidades)
- Personal certificado en CPI/Safety Care
- Aprendizaje socioemocional a través de lecciones alineadas con CASEL y/o diferentes programas como Second Step, Caring Schools, Impact Sports Lab, MyMindset360, Wayfinder, etc.
- Consultas con servicios externos de salud mental en caso de crisis
- Acceso a servicios de asesoramiento
- Orientador/consejero de adaptación escolar, psicólogo, etc.)
- Disposición de los asientos para optimizar el aprendizaje y la concentración de los alumnos
- Apoyos y sistemas de comportamiento positivo, incluyendo PBIS, Justicia Restaurativa, y/o Proyecto Aventura.
- Colaboración con los padres/tutores/familias para apoyar al niño en su totalidad

Elementos de Derecho

Ayudas a la intervención			
	Preescolar/Ele mental	Media	Secundaria
Tutor académico	X	X	X
ANET	X	X	X
DIBELS mClass	X	X	
Intervención de FRECKLE	X		
Heggarty	X		
Imagine Learning	X	X	
iReady	X	X	
Intervencionistas	X	X	X
Lexia	X	X	X
Pruebas NWEA MAP	X	X	X
Orton Gillingham	X		
Especialistas en lectura	X	X	X
ST Matemáticas	X	X	
Wilson	X	X	X
ZEARN	X		

Elementos de Derecho

2. Estrategias de aprendizaje multilingüe (LD)

Las estrategias que se enumeran a continuación pueden ser eficaces para satisfacer las necesidades de los alumnos multilingües, incluidos los recién llegados y los alumnos con educación formal limitada o interrumpida (SLIFE). Algunas de las siguientes estrategias pueden ser más eficaces que otras con niveles de grado específicos. El departamento de ML de LPS tiene más información para apoyar a los ML en su [sitio web](#).

Estrategias ML

- Objetivos lingüísticos y de contenido
- Organizadores gráficos
- Marcos de frases
- Tallos de frase
- Vocabulario por niveles
- Enfoque en 7 pasos
- Grupos pequeños
- Pensar/Escribir/Aparejar/Compartir (TWPS)
- [Gira y habla](#)
- [Escritura adaptada con colores](#)
- [Protocolo de lectura detallada](#)
- Discusiones y [debates](#)
- [Seminarios Socráticos](#)
- A continuación encontrará otras estrategias de desarrollo del lenguaje: Estrategias [RETELL](#)
- [ESL Toolkit - Guía rápida de referencia de buenas prácticas: Recién Llegados](#)

Prácticas de enseñanza de LD

- Mantener altas expectativas alineadas con los estándares y adaptar la instrucción a lo que los alumnos pueden hacer.
- Enseñar, modelar y fomentar las conversaciones académicas.
- Conectar las oportunidades de aprendizaje con el aprendizaje previo, construir conocimientos previos y crear oportunidades de aprendizaje significativas que sean auténticas y estén conectadas con la vida de los estudiantes.
- Crear una cultura escolar en la que los recién llegados y sus familias sean respetados, valorados y formen parte de la escuela.
- Garantizar calificaciones y evaluaciones equitativas.
- Integrar los contenidos, la lengua y el aprendizaje social y emocional
- Incorporar el aprendizaje basado en proyectos (ABP).

Estudiantes con educación formal limitada o interrumpida (SLIFE)

- Utilizar enfoques de enseñanza y aprendizaje basados en los activos y centrados en los fondos de conocimiento de los alumnos y las familias.
- Utilizar la colocación y las intervenciones adecuadas para acelerar el aprendizaje
- Aprovechar estrategias pedagógicas muy estructuradas
- Establecer un programa de embajadores entre iguales
- [Realizar visitas a domicilio](#)
- Encontrará información adicional aquí: [Guía rápida DESE SLIFE](#)



Elementos de Derecho

3. Servicios para abordar el comportamiento

Este DCAP asegura que los servicios sean proporcionados para atender las necesidades de los estudiantes cuyo comportamiento puede interferir con el aprendizaje. Todos los estudiantes de las Escuelas Públicas de Lawrence reciben servicios de consejería, prácticas de justicia restaurativa, apoyos de aprendizaje emocional social y estrategias de intervención de comportamiento según sea necesario. Las siguientes son estrategias proactivas de comportamiento que pueden ser empleadas según sea necesario.

Estrategias conductuales proactivas	
<ul style="list-style-type: none">● Establecer y reforzar sistemáticamente expectativas claras y concisas en el aula.● Ofrecer opciones a los alumnos● Organizar los asientos● Elaborar contratos profesores-alumno● Desarrollar planes de comportamiento● Incluir refuerzos positivos, elogios, incentivos y recompensas.● Proporcionar apoyo y comunicación a los padres● Evitar las luchas de poder y el uso de técnicas de confrontación	<ul style="list-style-type: none">● Ignorar el comportamiento que llama la atención durante un breve periodo de tiempo● Hablar en privado con el alumno sobre el comportamiento inadecuado● Comunicarse frecuentemente con los padres● Proporcionar asesoramiento individual y en pequeños grupos● Integrar el movimiento en la enseñanza● Designar un espacio de descanso sensorial dentro del aula o la escuela.● Consultar con el personal necesario (orientador, psicólogo escolar, consejero de adaptación, personal de educación especial, paraprofesionales, etc.).

Elementos de Derecho

4. Enseñanza directa y sistemática de la lectura

Las Escuelas Públicas de Lawrence creen en proporcionar una base sólida en la alfabetización para todos los estudiantes, basada en la instrucción directa y sistemática de la lectura en todos los niveles de grado. Las siguientes son las Creencias Fundamentales de Alfabetización y la Visión de Instrucción para la Alfabetización. Para una descripción más detallada de la Visión de Instrucción para la Alfabetización de LPS, refiérase al [Plan Estratégico de Alfabetización de LPS](#).

Creencias básicas sobre alfabetización

- La alfabetización es una habilidad esencial para la vida y es un componente crítico para permitir el bienestar a lo largo de toda la vida.
- Un programa de alfabetización equitativo y culturalmente receptivo permite a los estudiantes el pleno acceso a los contenidos académicos y es fundamental para la autoeficacia, la confianza y el rendimiento académico.
- Todos los alumnos aportan puntos fuertes y activos lingüísticos y culturales que tienen valor en nuestra comunidad y para su aprendizaje.
- La alfabetización permite a los estudiantes pensar de forma crítica para que puedan comportarse, actuar y pensar con agencia y compromiso.
- La instrucción explícita de la alfabetización es el papel y la responsabilidad de cada maestro en las Escuelas Públicas de Lawrence.
- Debemos colaborar con las familias para apoyar las destrezas de nuestros alumnos en lectura, escritura, expresión oral y comprensión auditiva.
- Debemos apoyar a nuestros profesores ofreciéndoles oportunidades de aprendizaje profesional sólidas y plurianuales que respalden la aplicación de la visión de la alfabetización.

Visión pedagógica de la alfabetización para el K-12

Pilar nº 1 Plan de estudios	Pilar nº 2 Pedagogía	Pilar nº 3 Datos y evaluación	Pilar nº 4 Intervención
Todos los alumnos tienen acceso a materiales curriculares de alfabetización de alta calidad.	Los educadores utilizan hábilmente prácticas basadas en pruebas para fomentar la lectura, la escritura, la expresión oral, la comprensión auditiva y el pensamiento activos de todos los alumnos.	Los centros utilizan un sólido sistema de evaluación y analizan periódicamente los datos para impartir una enseñanza específica a todos los alumnos.	Todos los alumnos reciben instrucción e intervenciones específicas de varios niveles basadas en las necesidades individuales y en la triangulación de todos los datos de evaluación de la alfabetización.

Elementos de Derecho

D. Tutoría y colaboración de los profesores

LPS se ha comprometido a profundizar sus esfuerzos para reclutar, retener y formar personal docente y profesional culturalmente receptivo y altamente eficaz. El distrito tiene un enfoque diferenciado para la tutoría y colaboración de los maestros para satisfacer las diversas necesidades del distrito en su conjunto y dentro de sus escuelas.

Entre los apoyos a los profesores que les ayudarán a analizar y adaptarse a las necesidades de aprendizaje de los alumnos y a respaldar la colaboración entre profesores se incluyen:

Desarrollo profesional/Recursos (PK-12)

- | | |
|---|--|
| <ul style="list-style-type: none">● Programa de acogida y tutoría de nuevos profesores● Comunidades Profesionales de Aprendizaje (PLC)● Tiempo de planificación común (reuniones de nivel de grado/reuniones de grupo)● Orientación pedagógica● Manual de prácticas inclusivas (marco UDL, SEL e instrucción diferenciada)● Días de desarrollo profesional para todo el personal | <ul style="list-style-type: none">● Cursos, talleres y formación continua● Reuniones para todos los profesores● Comunidades de práctica● Equipo directivo docente● Reuniones de RtII● Colaborar/consultar con proveedores de servicios relacionados (consejero de adaptación escolar, habla/lenguaje, psicólogo escolar, terapeuta ocupacional, fisioterapeuta, educación física adaptada). |
|---|--|

Elementos de Derecho

E. Participación de los padres

LPS busca aumentar el compromiso de las familias y los estudiantes para crear asociaciones al servicio del éxito de los estudiantes en las áreas de asistencia, académica y desarrollo integral. El distrito ve a las familias como socios en la educación del estudiante. El DCAP es una referencia y un recurso para los educadores, así como un documento para informar a los padres/tutores de la amplia variedad de apoyos disponibles tanto dentro como fuera de la escuela.

Recursos del distrito:

- Centro de Recursos Familiares
- Consejo Asesor de Padres de Educación Especial
- Consejo Asesor de Padres de Alumnos de Inglés
- Consejo Asesor Bilingüe para Estudiantes de Inglés
- Consejo Tu Voz
- Serie de cafés virtuales
- Instituto Lawrence para el Éxito Estudiantil
- Centro de Aprendizaje de Adultos
- Servicios de interpretación y traducción
- Programa Naviance para itinerarios universitarios y profesionales

Eventos y recursos escolares:

- Noches de planes de estudios/ Jornadas de puertas abiertas
- Organización de Padres y Madres
- Actuaciones de estudiantes
- Consejos escolares
- Noche de los boletines de notas
- Pacto Estudiante/Familia
- Enlaces escolares con los padres
- Calendarios mensuales

Comunicaciones:

- Comunicación de Class Dojo
- Utilizar el mensaje bilingüe de ConnectEd para la mensajería masiva
- Lionbridge: herramienta de interpretación telefónica
- Páginas web [del distrito](#) y de las escuelas
- [Página de Facebook de las Escuelas Públicas de Lawrence](#)
- Página de Instagram de las Escuelas Públicas de Lawrence
- Informes estatales sobre el progreso de los estudiantes a través de MCAS y ACCESS Student Report



Glosario

Alojamiento	Cambio realizado en la instrucción y/o evaluación que no modifica las expectativas de rendimiento ni cambia el constructo que se está midiendo. Las adaptaciones facilitan el acceso a los edificios, el plan de estudios y las evaluaciones.
Tecnología asistencial	Un dispositivo tecnológico se define como "cualquier artículo, pieza de equipo o sistema de producto, ya sea adquirido en el comercio, modificado o personalizado, que se utiliza para aumentar, mantener o mejorar las capacidades funcionales de un alumno".
Toma de decisiones basada en datos:	Proceso de recopilación, análisis y síntesis de información para responder a una pregunta y orientar el desarrollo, la ejecución y la evaluación de una acción. La toma de decisiones basada en datos es continua y periódica.
Enseñanza diferenciada	Proceso de diseño de planes de clases que satisfagan las necesidades de la gama de alumnos, lo que incluye la planificación de objetivos de aprendizaje, prácticas de agrupamiento, métodos de enseñanza, tareas variadas y materiales variados basados en los niveles de destreza, los niveles de interés y las preferencias de aprendizaje de los alumnos.
Práctica basada en la evidencia	Prácticas educativas/estrategias docentes respaldadas por estudios de investigación científica pertinentes.
Instrucción explícita	Una forma sistemática de enseñar que no hace suposiciones sobre las habilidades y conocimientos que poseen los alumnos; hace énfasis en comprobar la comprensión y garantizar la participación activa y satisfactoria de todos los alumnos.
Evaluación formativa/ Evaluación	Medidas del progreso de los alumnos en el aula/plan de estudios; seguimiento de los progresos realizados en la consecución de los resultados del aprendizaje; información para la toma de decisiones sobre la enseñanza.
Instrucción equitativa	Crear diferencias especializadas en las experiencias curriculares, creando múltiples opciones para la adquisición de conocimientos, la creación de sentido y la creación de productos.
Antiguos alumnos multilingües	Los antiguos ML son alumnos que en algún momento fueron identificados como ML y han cumplido los criterios para abandonar la condición de ML en los últimos cuatro cursos escolares.
IDEA (Ley de Educación de Personas con Discapacidad)	Una ley que pone a disposición de los niños discapacitados que cumplan los requisitos una educación pública gratuita y adecuada en todo el país y garantiza a esos niños una educación especial y los servicios correspondientes.

Glosario

Estrategias metacognitivas

Las estrategias metacognitivas permiten a los alumnos reflexionar sobre su propio pensamiento. Esta toma de conciencia del proceso de aprendizaje les permite controlar mejor su propio aprendizaje. También aumenta la capacidad personal de autorregulación y de gestión de la propia motivación para aprender.

Modificaciones

Un cambio en el plan de estudios, el entorno, los enfoques, las intervenciones y/o el personal que es significativamente diferente del que se ofrece a los compañeros típicos. Proporcionado o supervisado por una persona con una licencia específica.

Alumnos multilingües (ML)

Alumnos que a menudo proceden de hogares y entornos no anglófonos y que suelen necesitar una enseñanza especializada o modificada tanto en lengua inglesa como en sus cursos académicos.

Multimodal

Se caracterizan por diferentes formas de presentar, acceder y aprender la información. Algunos ejemplos de textos multimodales son los cómics/novelas gráficas, los libros ilustrados, los periódicos, los folletos, los anuncios impresos, los carteles, los guiones gráficos, las presentaciones digitales de diapositivas, los pósteres electrónicos, los libros electrónicos y las redes sociales.

Sistema de apoyos de varios niveles (MTSS)

Proporcionar un marco esencial para la mejora de la escuela y el distrito que se centre en el cambio a nivel de sistema en el aula, la escuela y el distrito para satisfacer las necesidades académicas y no académicas de todos los estudiantes, incluidos los estudiantes con discapacidades, los estudiantes multilingües y los estudiantes académicamente avanzados.

Pedagogía

El método y la práctica de la enseñanza, especialmente como materia académica o conceptos teóricos..

Intervenciones y apoyos para un comportamiento positivo (PBIS)

Enfoque preventivo que utilizan los centros escolares para fomentar la seguridad escolar y el buen comportamiento.



Glosario

Seguimiento del progreso

Práctica con base científica utilizada para evaluar el rendimiento académico de los alumnos y la eficacia de la enseñanza. El seguimiento del progreso puede realizarse con alumnos individuales para supervisar la aplicación de intervenciones específicas o con toda la clase.

Remediación

Instrucción destinada a remediar la situación; a enseñar a un alumno algo que debería haber aprendido previamente o ser capaz de demostrar; supone que se han utilizado previamente estrategias adecuadas al aprendizaje de un alumno.

Respuesta a la Instrucción e Intervención (RtII)

Práctica consistente en proporcionar instrucción e intervenciones de alta calidad adaptadas a las necesidades del alumno, supervisar frecuentemente los progresos para introducir cambios en la instrucción o en los objetivos, y aplicar los datos sobre la respuesta del niño a las decisiones educativas importantes.

Andamios

Los andamiajes son apoyos que se eliminan gradualmente y que permiten a los alumnos demostrar un dominio cada vez más independiente de la enseñanza de su grado.

Sección 504

Parte de la Ley de Rehabilitación de 1973 que prohíbe la discriminación por discapacidad. La Sección 504 es una ley antidiscriminación y de derechos civiles que exige que las necesidades de los alumnos con discapacidad se satisfagan de forma tan adecuada como las de los alumnos sin discapacidad.

Taco de transición

Una señal de transición puede ser cualquier indicación que se da a un individuo para representar o notificar un cambio inminente de una actividad a otra. Las señales de transición pueden ser visuales, verbales, auditivas o tangibles y su objetivo es emparejar estímulos concretos con una ocasión más abstracta.

Diseño Universal para el Aprendizaje (DUA)

Un marco para mejorar la enseñanza y el aprendizaje de todas las personas basado en conocimientos científicos sobre cómo aprenden los seres humanos.



Agradecimientos

El Plan de Acomodación Curricular del Distrito 2023 de las Escuelas Públicas de Lawrence es el resultado de la investigación y desarrollo del Comité de Revisión DCAP y está compuesto por directores, coordinadores curriculares, maestros y proveedores de servicios relacionados.

Nombre	Título	Ubicación
Cheryl Travers	Educadora experta en primera infancia	Oficina de Planes de Estudio e Instrucción
Caelyn Ford	Profesora de GenEd, Educación Infantil	Escuela Lawlor
Jaimie Jenks	Profesora de GenEd, Escuela Primaria	South Lawrence East Elementary
Ambar García	Profesora de Ciencias, Secundaria	Escuela Secundaria Oliver
Christi Cartwright	Alumnos multilingües de secundaria	LHS - Academia Unidos
Gio Calvarese	Profesor de GenEd, Secundaria	LHS- Academia de la Escuela Superior
Jennifer Burns	Educación Especial, Primaria	Primaria Frost
Haley Zahn	Educación Especial, Primaria	Primaria Parthum
Emily Haynes	Educación Especial, Secundaria	Centro Guilmette
Benjamin Farwell	Educación Especial, Secundaria	LHS-Academia de la Escuela Inferior (9)
Mary Gosselin	Alumnos multilingües de secundaria	Escuela Secundaria Frost
Stephanie Montes	Alumnos multilingües de secundaria	Academia LHS-Upper School
Jocelyn Theriault	Orientadora pedagógica, educación infantil	Centro infantil Rollins
Katherine Ulcickas	Entrenadora pedagógico, Primaria	Escuela Tarbox
Jessica Brown	Entrenadora pedagógica, Secundaria	Escuela Secundaria de Arlington
Melanie Roche-Laputka	Decano de Planes de Estudio e Instrucción	Centro de Aprendizaje de Secundaria
Melissa Meléndez	Directora de 9º curso	LHS - LSA9
Florence Chambers	Paraprofesional, Crisis	Escuela Breen
Shantel Hidalgo	Paraprofesional, Instrucción	Escuela Secundaria de Arlington
Sue Celia	Proveedor de servicios relacionado	Oficina de Apoyo al Estudiante
Elizabeth Bain	Proveedor de servicios relacionado	Oficina de Apoyo al Estudiante
Heather Langlois	Supervisadora de Artes Visuales e Interpretativas	Oficina de Planes de Estudio e Instrucción
Melissa Spash	Superintendente Adjunto	Oficina central
Emma Belza	Directora de Planes de Estudio e Instrucción	Oficina de Planes de Estudio e Instrucción
Kimberly Kozak	Directora de Educación Especial Zona 3	Oficina de Apoyo al Estudiante

